

PCANPRO 介绍

PCANPRO 介绍手册

UM202306081 V1.21 Date:2023/06/08

使用手册

类别	内容
关键词	PCAN, PCANPRO 接口
摘要	PCANPRO 简易介绍

修订历史

版本	日期	原因
V1.10	2016/10/25	修改文件模板
V1.20	2020/05/10	完善驱动安装说明
V1.21	2023/06/08	更新驱动安装说明

目 录

1. 适用范围.....	1
2. 硬件介绍.....	1
2.1 设备外观.....	1
2.2 设备参数.....	1
2.3 设备接口说明.....	2
3. 设备模式选择.....	2
3.1 CANPRO、CANTracer 模式.....	2
3.2 PCAN 模式.....	3
4. 驱动安装.....	3
4.1 USBCAN2/USBCAN II 驱动安装.....	3
4.2 PCAN/PCAN pro2 驱动安装.....	5
4.2.1 方法一.....	5
4.2.2 方法二.....	7
5. 程序安装.....	9
5.1 PCAN View 使用.....	9
5.2 PCAN EXPLORER5 使用.....	10
6. 售后与保修.....	10
7. 供货清单.....	10
8. 免责声明.....	10

1. 适用范围

PCANPRO 是一款集成了 PCAN-USB、CANPRO、CANTracer 的产品。可以通过 USB 一侧拨码开关进行模式的选择，以适用不同的软件功能。

（注：本产品配备的 PCAN EXPLORER 为试用版，附赠 PCAN EXPLORER 长期使用的方法。）

2. 硬件介绍

2.1 设备外观



以实物为准

2.2 设备参数

- PC 接口符合 USB2.0 协议规范，兼容 USB3.0 和 USB1.1；
- 支持 CAN2.0A 和 CAN2.0B 协议，符合 ISO/DIS 11898-1/2/3 标准；

● 集成 2 路 CAN-bus 接口，其中 CANPRO、CANTracer 可

以使用 2 路 CAN。对于 PCAN，只有 CAN1 能使用 PCAN 功能。

- CAN-bus 通讯波特率在 20Kbps~1Mbps 之间任意可编程；
- 可以使用 USB 总线电源供电；
- CAN 通道采用电磁隔离、DC/DC 电源隔离，隔离电压：2500VDC；
- 单通道最高数据流量：5000 帧/秒；
- 支持 Win9x/Me、Win2000、WinXP、Win7、Win8 等 Windows 操作系统；
- CAN 接口 EMC 等级：接触放电±8KV，群脉冲±2KV；

2.3 设备接口说明

名称	说明
CL1	CAN1 L
GND1	CAN1 屏蔽地
CH1	CAN1 H
CL2	CAN2 L
GND2	CAN2 屏蔽地
CH2	CAN2 H
R1	CAN1 终端电阻，其中对应拨码开关拨到 ON 时，往 CAN1 中接入 120 欧的终端电阻。
R2	CAN2 终端电阻，其中对应拨码开关拨到 ON 时，往 CAN2 中接入 120 欧的终端电阻。
USB	设备 USB 接口。通过 USB 口给设备供电，并连接 PC 上位机。
指示灯 SYS	本指示灯为双色指示灯。红色时表明设备刚接入 PC，但 PC 还没识别到设备。绿色时为 PC 识别到设备。
指示灯 CAN1	本指示灯为双色指示灯。红色时表明 CAN1 通信异常。绿色时为 CAN1 打开，并正常。
指示灯 CAN2	本指示灯为双色指示灯。红色时表明 CAN2 通信异常。绿色时为 CAN2 打开，并正常。对于 PCAN 模式，第二路 CAN 不能使用。

3. 设备模式选择

3.1 CANPRO、CANTracer 模式

如下图，USB 一侧拨码开关都向上时为 CANPRO 和 CANTracer 模式，该模式下，可以配套使用 ZLG CANPRO、ZLG CANTest、我司自主开发 CANTracer、ZLG USBCAN 二次开发库。具体软件的使用可以参考相应软件使用说明书。

使用 CANTest、CANPRO 等软件时，设备类型请选用“USBCAN2”



3.2 PCAN 模式

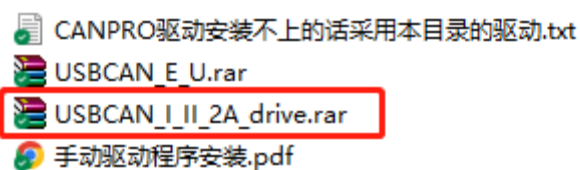
当 USB 一侧拨码开关一上二下时，为 PCAN 模式。该模式下，可以使用 PCAN VIEW、PCAN Explorer 软件、PCAN-USB 二次开发库。具体软件的使用可以参考相应软件使用说明书。注意，PCAN 模式下，只有 CAN1 可以使用。



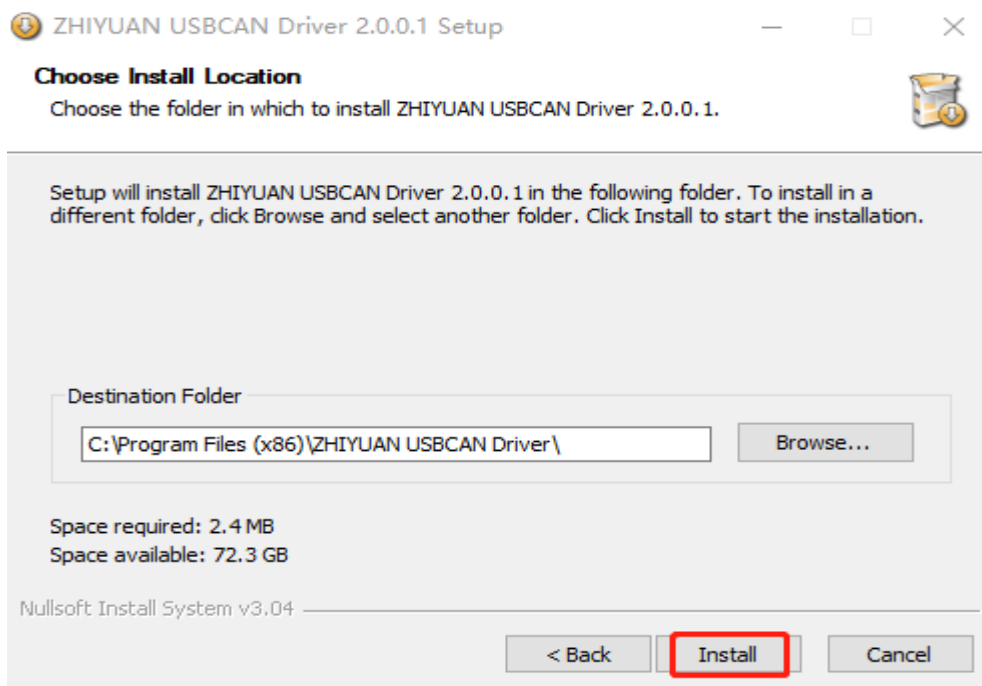
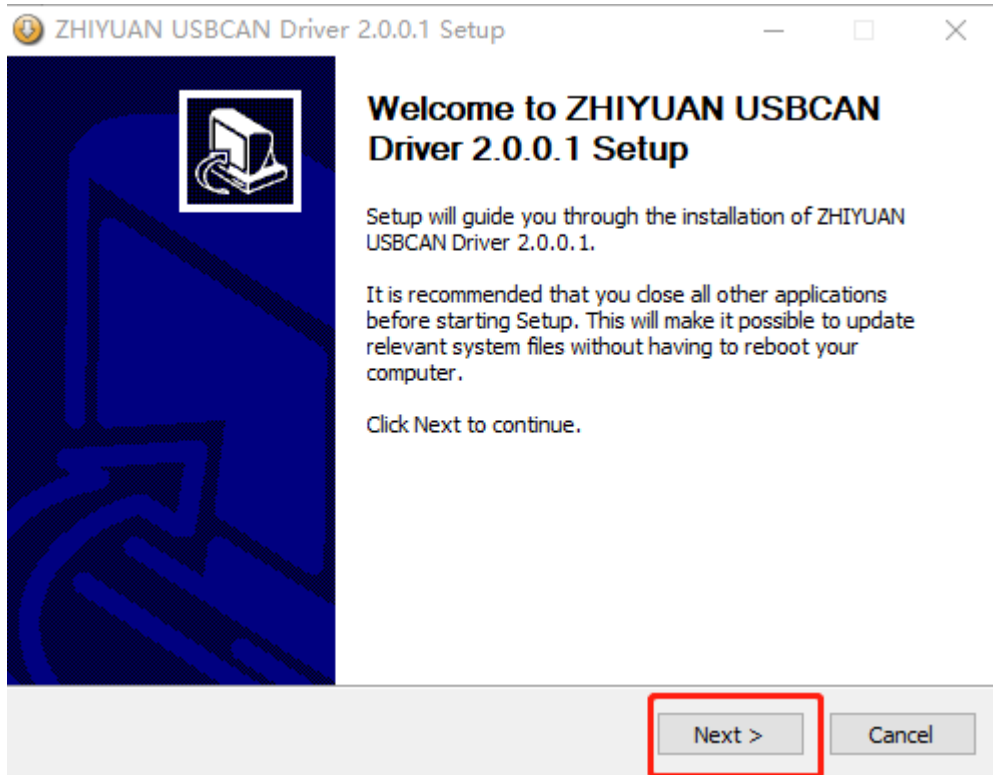
4. 驱动安装

本设备兼容兼容 ZLG USBCAN2、CANPRO-II、ZCANPRO 相关上位机软件，也可以兼容 peak 公司的 PCAN-USB Pro，需要同时安装两种设备的驱动。

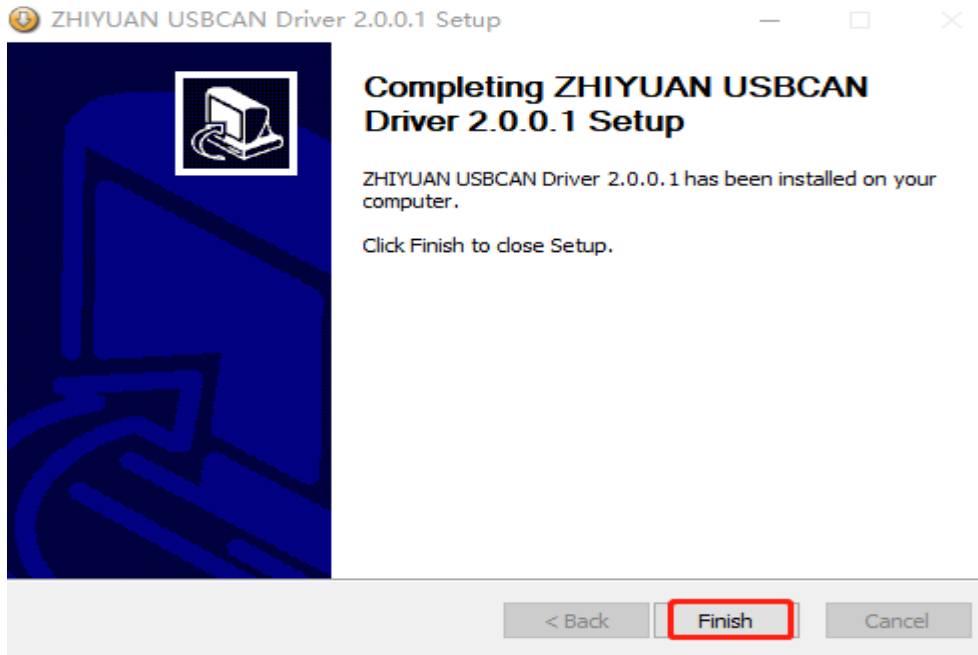
4.1 USBCAN2/USBCAN II 驱动安装



解压 USBCAN_I_II_2A_drive.rar，双击解压后的“USBCAN_AllInOne_x86_x64_2.0.0.1.exe”，根据安装说明一步步安装。

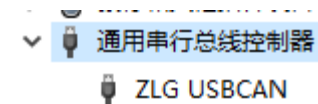


安装到默认路径。



安装完后，设备 SYS 指示灯亮绿色，表明安装完成。

安装完成后，在设备管理器中可看到相关驱动



4.2 PCAN/PCAN pro2 驱动安装

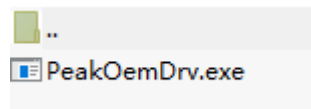
PCAN/PCAN pro2 驱动有两种安装方法，选择一种安装成功即可。

4.2.1 方法一

1、下载新驱动

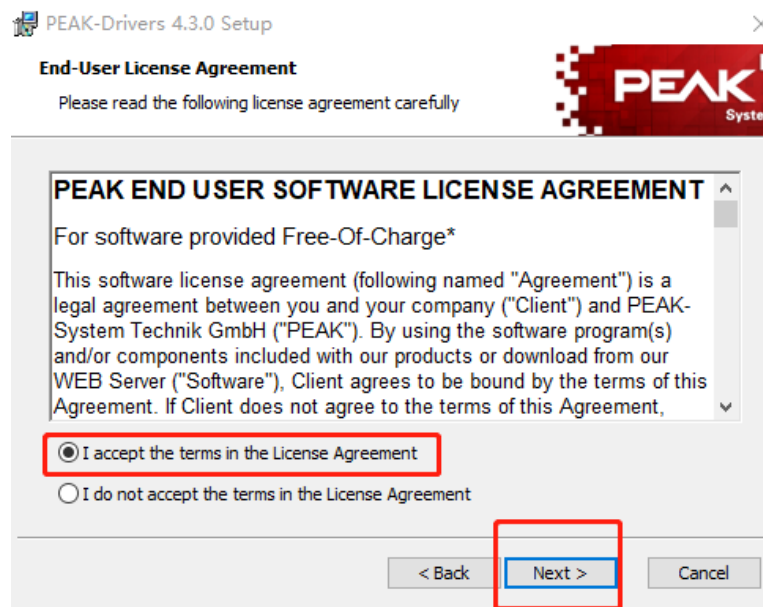
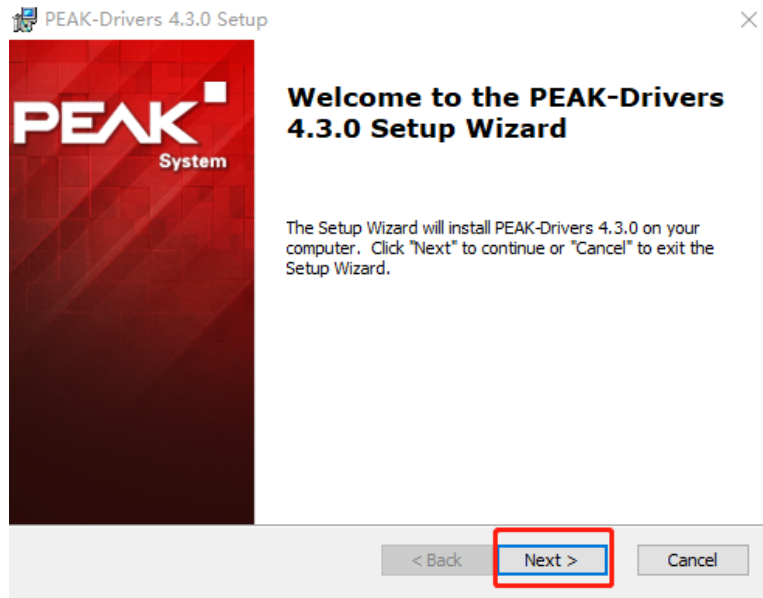
<http://www.peak-system.com/fileadmin/media/files/usb.zip>

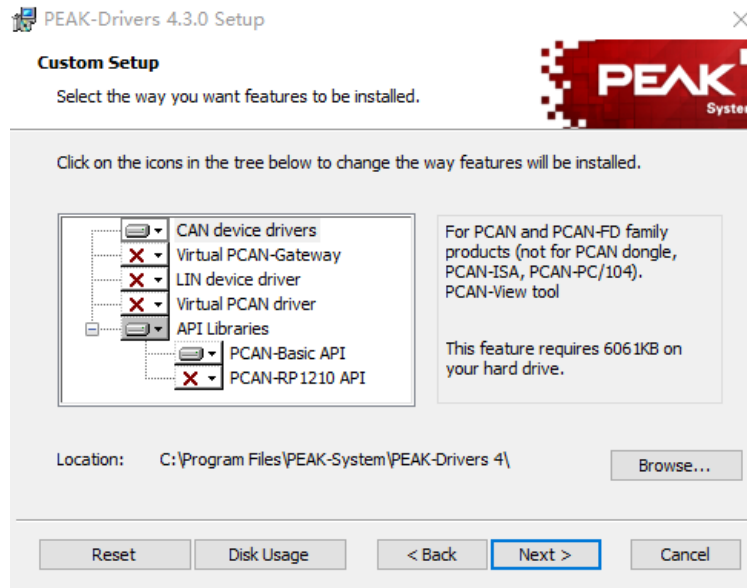
2、下载完成后，解压



3、双击出来的 PeakOemDrv.exe 文件，跟着提示一步步安装

4、连上设备，设备 SYS 指示灯常亮绿色。



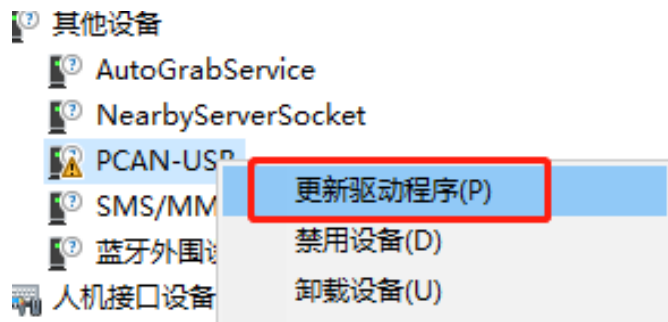


4.2.2 方法二

1、插入设备，这时候显示没有安装驱动。



2、在 PCAN-USB 上右击，选择“更新驱动程序”



3、选择“浏览我的电脑以查找驱动程序”

← 更新驱动程序 - PCAN-USB

你要如何搜索驱动程序?

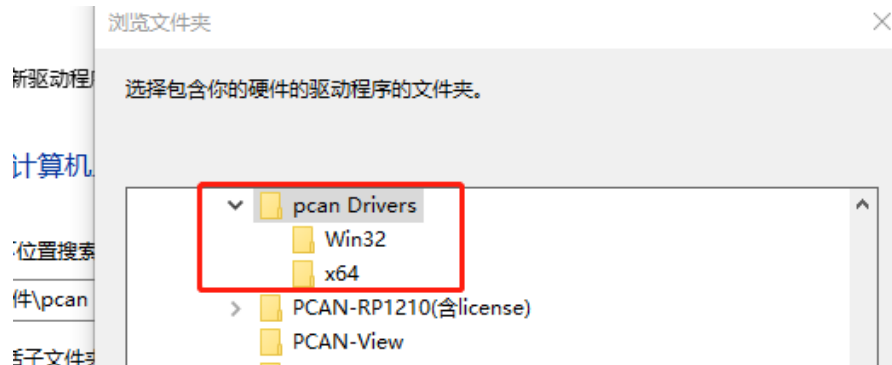
→ 自动搜索驱动程序(S)

Windows 将在你的计算机中搜索最佳可用驱动程序，并将其安装在你的设备上。

→ 浏览我的电脑以查找驱动程序(R)

手动查找并安装驱动程序。

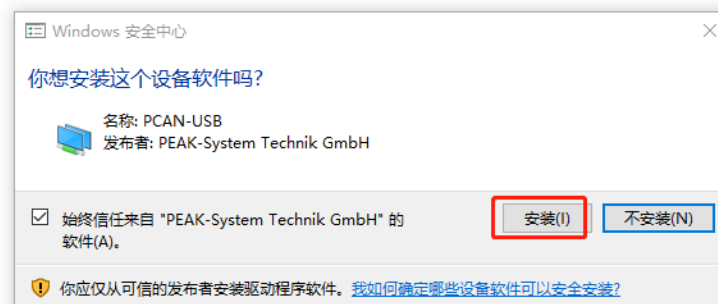
4、找到解压的驱动程序目录。32 位的系统选择“Win32”目录，64 位的系统选择“x64”目录。现在操作系统大部分应该是 64 位的系统。



5、根据系统的提示选择安装驱动。

← 更新驱动程序 - PCAN-USB

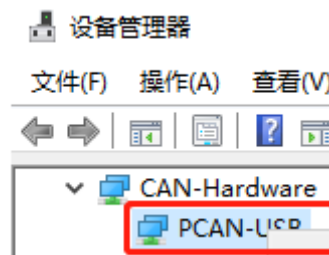
正在安装驱动程序...



6、安装完驱动后，根据系统的提示重启系统。这样就完成了驱动的重新安装。



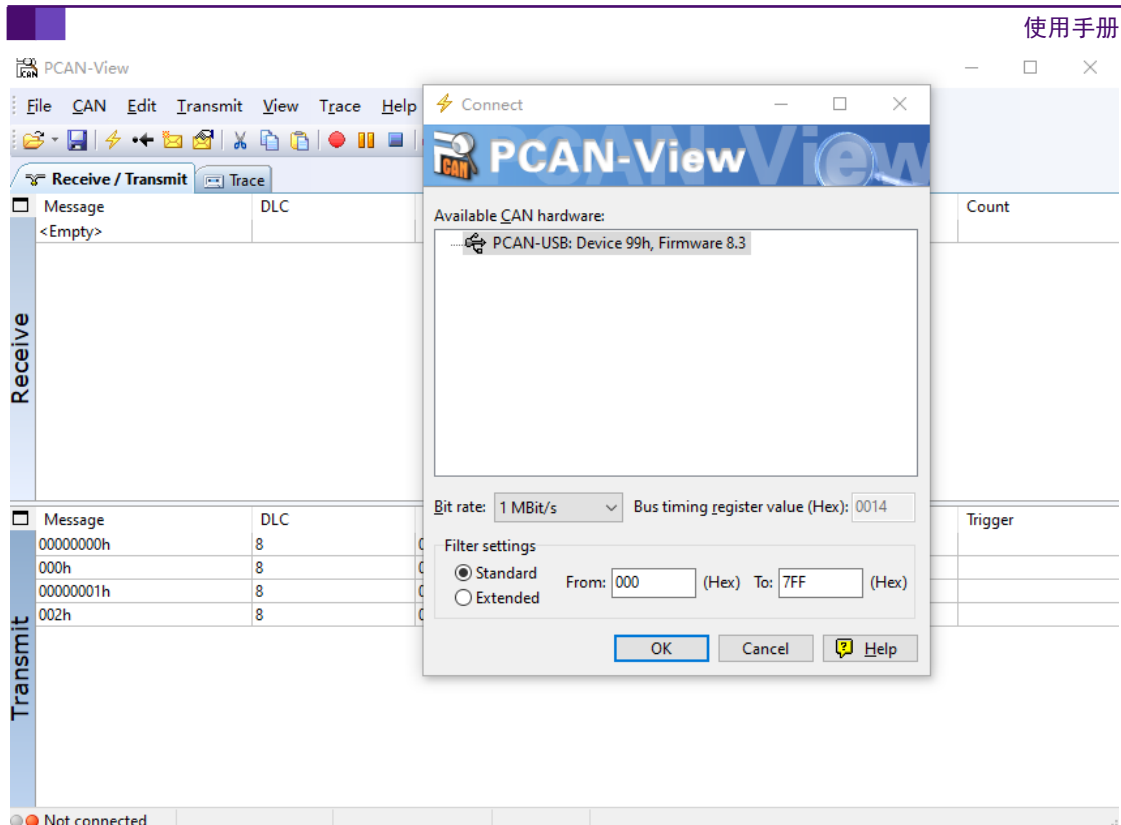
安装完成后，**重新给设备上电**，设备 SYS 指示灯将由红色变成绿色，标明驱动安装成功并可以使用。安装完成后，在设备管理器中可看到相关驱动



5. 程序安装

5.1 PCAN View 使用

PCAN View 使用比较简单，直接打开软件，设置波特率即可。



5.2 PCAN EXPLORER5 使用

光盘附带的 PCAN EXPLORER5 为试用版本。要安装 PCAN EXPLORER5 前，系统时间需要改到 2011 年 5 月 25 日。

需要注意的是，PCAN EXPLORER5 一旦过期，则需要重装系统，修改时间才能再使用。

也可以通过安装好的虚拟机上 PCAN EXPLORER5 长期使用。可参考附带的视频操作。

6. 售后与保修

售后保障：在无拆卸、外观无损坏情况下：7 天包退、30 包换、一年保修。

7. 供货清单

- 1) 全新版 PCANPRO 兼容设备 1 个。
- 2) USB 连接线一根，PC 可以与 PCAN 兼容设备直连。
- 3) 提供最新上位机软件、二次开发包、CAN 总线资料下载。

8. 免责声明

本文档提供有关诚至科技产品的信息。本文档并未授予任何知识产权的许可，并未以明示或暗示，或以禁止发言或其它方式授予任何知识产权许可。除诚至电子在其产品的销售条款和条件中声明的责任之外，诚至科技概不承担任何其它责任。并且，诚至科技对诚至科技产品的销售和 / 或使用不作任何明示或暗示的担保，包括对产品的特定用途适用性、适销性或对任何专利权、版权或其它知识产权的侵权责任等，均不作担保。诚至科技产品并非设计用于医疗、救生或维生等用途。诚至科技可能随时对产品规格及产品描述做出修改，恕不另行通知。